

**ПРОЕКТ ПО КОММЕРЦИАЛИЗАЦИИ СЕЛЬСКОГО ХОЗЯЙСТВА В  
ТАДЖИКИСТАНЕ**

**«Утверждаю»**

**Директор Государственного учреждения  
«ЦРП Доступ к зеленому финансированию  
и финансам развития сельской местности»**

**\_\_\_\_\_Маджиди Ю.  
«\_\_» \_\_\_\_\_2021г.**

**ПЛАН УПРАВЛЕНИЯ ОКРУЖАЮЩЕЙ СРЕДОЙ  
(ПУОС)**

**МДО «Хумо»**

**Под проект «Для выращивания/ развития птицеводства  
мясного направления (бройлеров)»**

**Субзаемщик: Курбонов Шерали**

**Район Шахринав, джамоат Чуст, с. Сангичоп**

**тел: 904 23 04 01**

**Подготовлено:**

**Консультант по охране окружающей средой- Носиров Р.С.**

**Специалист по охране, окружающей средой- Рахимов Ф.**

**Консультант пот социальным вопросам – Рахматова Д.К.**

**ОО «Пешсаф»**

**Душанбе 2021**

## **Содержание**

	Стр.
1. Введение.....	4
2. О Проекте.....	6
3. Потенциальное воздействие.....	9
4. Нормативно-правовая база экологической оценки.....	11
5. Комплекс профилактических мероприятий.....	12
6. Мониторинг.....	12
7. Повышение осведомленности населения о МРЖ.....	13
8. Приложения 1-4.....	15-24

## Список сокращений

ВБ	Всемирный Банк
ГООС	Государственная экологическая экспертиза
КБВ	Комплексная борьба с вредителями
РТ	Республики Таджикистан
МСХ	Министерство сельского хозяйства
МФ	Министерство финансов
ООС	Оценка окружающей среды
ОП	Операционное руководство
ПДОС	План действий по окружающей среде
ПУОС	План управления окружающей среды
ПЭО	Первоначальная экологическая оценка
ЦУП	Центр управления проектом

## 1. Введение

Проект по «Коммерциализации сельского хозяйства» для Республики Таджикистан внедряется при поддержке ВБ в области сельского хозяйства и продовольственной безопасности.

Проблема надежной защиты окружающей природной среды от загрязнения птичьим пометом, сточными водами, пищевым и непищевым отходами птице переработки, является в настоящее время актуальной практически для всех птицеводческих хозяйств.

Складывающаяся негативная тенденция может привести к экологической катастрофе хозяйств с непредсказуемыми отрицательными последствиями для жителей населенных пунктов возникновение инфекционных и инвазионных болезней у людей, животных птиц.

**Цель Проекта** заключается в повышении коммерциализации продукции сельского хозяйства и агропромышленного комплекса и поддержке развития микро, малых и средних предприятий в рамках Проекта, путем обеспечения более широкого доступа к финансам и укрепления потенциала бенефициаров Проекта. Проект увеличит коммерциализацию сельскохозяйственной продукции, используя последовательный и взаимодополняющий подход, который решит вопросы, связанные с основными аспектами данной деятельности посредством наращивания потенциала фермеров, торговцев, сельскохозяйственных предприятий и переработчиков аграрной продукции.

Создание жизнеспособных новых и усовершенствованных сельских предприятий (индивидуальных и групп предприятий, включая коммерческие кооперативы, общества с ограниченной ответственностью или индивидуальные зарегистрированные фермы (деханские), все из которых должны заниматься экономической деятельностью в сельских районах) предоставит сельским жителям возможность осуществить переход к рыночной экономике.

**Компонент 1: Усовершенствование технических знаний и навыков для поддержки проведения коммерциализации.** Этот компонент направлен на улучшение технических знаний и навыков участников ключевых цепочек добавленной стоимости (ЦДС) в сельском хозяйстве и эффективных партнерских отношений.

Участие в торговых ярмарках и наставнические услуги будут поддерживаться для того, чтобы помочь сельскохозяйственным предприятиям понять требования рынка. Поставщики сельскохозяйственного комплекса пройдут обучение о деловой практике, поиску источников и финансирования сельскохозяйственного производства, а также пониманию и применению норм по качеству и безопасности.

**Компонент 2: Обучение предпринимательству и услуги по развитию бизнеса для ММСП (новый вид деятельности).** В рамках данного компонента

будет поддержана коммерциализация сельскохозяйственной продукции путем улучшения доступа к среднесрочному финансированию для крупных предприятий агропромышленного комплекса, обеспечивая стартовый капитал в виде грантов для небольших фермерских хозяйств, участвующих в эффективных партнерских отношениях. Кредитная линия для среднесрочных инвестиционных кредитов/лизинга и поддержки цепочки добавленной стоимости обеспечит доступ к финансированию для производителей сельскохозяйственной продукции и их ассоциаций, переработчиков агропродукции и других промышленных предприятий, действующих в отобранных цепочках добавленной стоимости и других кредитоспособных эффективных партнерских отношений.

Компонент 4: Новый компонент для поддержки потенциальных целевых групп предпринимателей посредством обучения предпринимательству, оказания услуг по развитию микро, малого и среднего предпринимательства и поддержки старт-апов, а также пилотных инновационных подходов для продвижения предпринимательства и создания рабочих мест. В рамках Компонента будут предприняты попытки устранить следующие пробелы, выявленные на рынке (приведены ниже).

ПУОС направлен на обеспечение соответствия Проекта принципам и практике управления окружающей средой. А, следовательно, и требованиям политики по охране окружающей среды и законом правительства РТ, а также политики ВБ по мерам безопасности окружающей среды.

Задача оценки окружающей среды (ООС) заключается в том, чтобы выявить

существенное воздействие предлагаемого Проекта на окружающую среду (позитивное и негативное) определить соответствующие превентивные меры и меры по смягчению воздействия направленные на предупреждение минимизацию или устранение любого ожидаемого необратимого воздействия.

ПУОС служит инструментом по управлению, обеспечивающим надлежащее выполнение мер по предупреждению и смягчению воздействия на окружающую среду, а) также для мониторинга и институционального усиления, рекомендуемых мероприятий во время реализации предлагаемого Проекта. Реализация ПУОС является гарантией того, что все предложенные меры по предупреждению/смягчению последствий неблагоприятного воздействия Проекта и мероприятия, связанные с проведением мониторинга, которые были проведены в ходе оценки воздействия подпроектов на окружающую среду, будут надлежащим образом реализованы в период осуществления данного Проекта. Для него разработан План управления окружающей и социальной средой (ПУОСС) с оценкой местных экологических и социальных условий и потенциальных воздействий, и мер по их смягчению и предупреждению.

Цель настоящего ПУОС – помочь фермерам – производителям пищевой продукции (яиц и мяса) осуществить разработку программы

производственного контроля с учетом всех существующих экологических и санитарных требований и нормативных документов, а также гарантировать выпуск безопасной продукции. Настоящие рекомендации содержат требования, необходимые для соблюдения законодательства в области санитарно-эпидемиологического благополучия населения. При их использовании необходимо учитывать также законодательство в области охраны труда и экологии.

Документ составлен для обеспечения санитарно-гигиенической и экологической безопасности птицеводческих помещений для объемов образуемого помета с размерами навозохранилищ для данного количества птиц и площадей земельных угодий и их использования в качестве органического удобрения. Не допущения зооантропозных заболеваний среди людей и птицы своевременна, проводить вакцинация, использовать современное холодильных камерах для хранение птиц, отвечающие требованиям санитарной экологической безопасности. Не допускать падание антибиотиков и гормоны кормов птиц, который приведёт аллергических заболевания среди людей.

ЦРП несет ответственность за мониторинг соответствия всех финансируемых в рамках под-проекта мероприятий с мерами охранной политики в экологической и социальной сферах. А также с требованиями национального законодательства РТ. Мониторинг работ по мерам безопасности будет проводиться согласно ПУОСС нижеприведенных таблицах, описанных в настоящем документе.

Экологический и социальный мониторинг предполагает регулярный осмотр участка проведения всех физических мероприятий по под-проекту и отслеживание реализации ПУОСС.

Бенефициар обязан соблюдать ПУОСС. Бенефициар должен располагать специальным персоналом, ответственным за реализацию ПУОСС. Специалист НПО «Пешсаф» и контролирующие органы на местах будут отслеживать выполнение мер по смягчению воздействий и соблюдению добросовестной практики, предписанной данным документом, и в случае выявления недостатков уведомит о выявленных проблемах и потребует принять корректирующие меры. ПУОСС будет включен в тендерную документацию на выполнение работ, и таким образом, бенефициар будут обязаны соблюдать требования ПУОСС.

## **0 Проекте**

Проект представлен Курбоновым Шерали птицеводством, в районе Шахринав. Основная деятельность собственника в рамках суб-проекта включает в себя предоставление куриного мяса путем разведения птиц (бройлерное направление). Суб-проект направлен на развитие услуг птицеводства, который, несомненно, удовлетворит потребительский спрос местного населения, а также открытие птицефермы даст возможность для Курбонова Ш личный рост в качестве предпринимателя, увеличение своих клиентов, развитие собственного бизнеса и от полученного дохода улучшить условия жизни семьи. В связи с этим, основное

направление данного суб-проекта - это покупка и выращивание семи тысяч цыплят. Корм полностью закупается от поставщика кормов на специализированных предприятиях, которые производят корм для сельскохозяйственных животных. Корм для птиц хранится в складах- отдельных помещениях.

Здание птицефермы полностью готово к эксплуатации, никаких ремонтных работ не нужно. Данная птицеферма имеет обычную вентиляцию, через окно происходит естественный обмен воздуха, не имеется канализация, уборка проводится механически, для осуществления питья птиц оборудована автопоилка через водопровод.

Прямыми и косвенными рисками в данной деятельности являются:

- помет, останки павших птиц,
- анатомические останки птиц (перья, потроха и др. части);
- выделяемые различные газы внутри помещения;
- различные инфекционные болезни птиц;
- нарушение санитарно- гигиенических норм окружающей среды (за счет газообразований, несвоевременный вывоз отходов, вызывающие запахи, болезни, микробы и др.);

### **Социально-экономическое состояние района Шахринав**

Шахринавский район расположен между столицей Таджикистана Душанбе и Узбекистаном. Шахринавский район граничит с городом Турсунзода на западе, городом Гиссор на востоке и районом Рудаки на юге. Он ограничен Гиссарским хребтом на севере и является частью плодородной Гиссарской долины. Его столица - Шахринав, село в 30 км к западу от Душанбе. Население района составляет 123 тысячи человек (оценка на январь 2020 года).

Шахринавский район по отношению к другим районам и городам Таджикистана является одним из сравнительно средних как экономически, так и культурно. С 1960 гг. в Шахринавском районе функционируют несколько предприятий такие как «Шампанский завод», «Завод по изготовлении вин», «Мукомольное предприятие», «Птицефабрика Чептура», «Кирпичный завод», «Консерв-завод» ит.д, которые последние годы (начало XXI век) функционируют очень слабо. Также в районе очень широко выращивается хлопок, виноградники, овощи, саженцы которых вывозят как в других районах республики, так и за рубежом. Товары как «Мука Шахринава», «Водка Шахринавская», Коньяк «Мехри гиёх», «Чептуринские яйца» до сегодняшнего дня очень распространено по республике и имеют большой спрос.

На восточной территории района прошло геологоразведочные работы на месторождении «Сарикамиш», добыча природных ископаемых (нефть и газ) которого улучшит экономические показатели этого региона. В 2013 году открыто предприятие по обработке нефти. Шахринавский район имеет свою собственную радиостанцию которой открыли в конце 2013 года. На территории района функционируют филиалы 6-банков и несколько микро заёмных организаций.

### ***Климат***

Шахринавский район расположен в Гиссарской долине. На севере граничит с Айнинским районом Согдийской области, на западе — с Турсунзадевским районом, на юге — с районом Рудаки, на востоке — с Гиссарским районом. На севере и юге также граничит с Сурхандарьинской областью Узбекистана.

В составе входит джамоат А.Хасанова, ранее с 1924 года был назван к. Катта-Буйникингир. В 1955 году переименован в Буйникингир. В 15.11.1966 решением верховного совета РСС Таджикистана переименован в джамоат А. Хасанова.

Климат субтропический внутриконтинентальный, несколько смягчается горным положением города. Лето в Шахринаве длительное и жаркое, осадки очень редки. Зима сравнительно короткая, вследствие стока влажного воздуха в зимний период, зима сопровождается обильными осадками, чем отдалённо напоминает средиземноморский климат. Весна дождливая и относительно затяжная, с частыми грозами. Начало осени относительно сухое, однако затем осень становится дождливой и сырой. Выражены сухой (июнь — октябрь) и влажный (декабрь — май) сезоны. Средняя температура января — 1 °С, июля — 28 °С. Январские температуры в долинах колеблются от 0 °С до 2 °С, в высокогорьях опускаются до -28 °С, июльские температуры в долинах колеблются от 23 °С до 30 °С, в горах — от 4 °С до 15 °С. Максимум осадков приходится на зиму и весну, летом и осенью дожди идут редко.

Проектные мероприятия не окажут негативного влияния на местный ландшафт, климат и культурно- исторические объекты.

### ***Природные ресурсы.***

Район обладает живописной природой, чистым воздухом и природными родниками. На территории района имеется множество источников общераспространенных полезных ископаемых (песок, глина, гравий и другие), используемые в их естественном виде, с незначительной обработкой и очисткой, для удовлетворения, в основном, местных хозяйственных нужд.



## **2. Потенциальные воздействия**

### **Потенциальные неблагоприятные воздействия работ во время выращивания и содержания животных на окружающую среду и здоровье населения заключаются в следующем:**

-Накапливаемый птичий помет, превращаются источниками загрязнения окружающей среды, является причиной распространения инфекционных заболеваний, как птичий грипп, ньюкасла, сальмонеллез, колибактериоз и инвазионные болезни;

-К негативным последствиям можно отнести влияние нарушений в области переработки и утилизации таких отходов как: не пищевые продукты убойных цехов, павшую птицу, пух и перья.

-Попадание необеззараженных отходов на воды рек, озёр и водохранилищ;

- Появление микробиологических процессов от гельминтов, вирусов, микробов и других от твердого и жидкого навоза, влияющие на состав самой почвы;

- Огромное количество птичьего помета является источником загрязнения окружающей природной среды и причиной распространения инфекционных болезней, отчуждение из оборота плодородных пахотных земель, образуются территории без признаков жизни фауны и флоры.

- Загрязнение атмосферного воздуха и внешней среды от пыли, патогенных микробов, запаха аммиака, сероводорода и углекислого газа;

- Применение избыточных количеств антибиотиков при питании птицы и дальнейшее их попадание в организм человека с пищей, что может вызывать аллергические реакции и формировать устойчивость патогенов к антибиотикам.

-Корма не должны содержать сырьё, выработанное с использованием методов генной инженерии или другие генетически модифицированные источники.

**Задействованные Операционные Процедуры Всемирного Банка.** ОП 4.01 будет задействована в ходе осуществления Проекта, так как будет обеспечена реализация ряда мероприятий, которые окажут определенное экологическое и социальное воздействие. Проект не предусматривает другие ОП по охране лесов, физических и культурных ресурсов, по борьбе с сельскохозяйственными вредителями, однако в ходе реализации будет проводиться контроль мероприятий, которые могут быть потенциально связанными с другими ОП, и по результатам контроля может быть принято решение об их отклонении.

**Экологическая категория под проекта.** В соответствии с политикой и процедурами мер безопасности ВБ, под проекты по созданию цехов для производства и переработки птиц и других продукции данного направления относятся к экологической категории «В». По проектам Категории «В» необходимо провести Оценку окружающей среды и подготовить План управления окружающей среды для реализуемых под проектов и грантовых программ.

**Ответственность по общему руководству социально – экологических воздействий,** реализуемых программ Проекта будет возложена на Центр управления проектом «Развития предпринимательства в сельского хозяйства» (ЦУП РПСХ), который будет выступать в качестве ведущего учреждения и все работы по Оценке воздействия на окружающую среду подпроекта будут выполняться в соответствии с Операционным руководством (ОР) Проекта.

ЦУП РПСХ обеспечит полную интеграцию положений ПУОС в ходе реализации Проекта, в том числе требуемый мониторинг и отчетность. Субподрядчики и переработчики сельхоз продуктов, а также грантополучатели будут отвечать за выполнение своих работ в соответствии с требованиями ПУОС.

В ходе мероприятий по реализации Проекта ЦУП РПСХ будет нести ответственность за общий надзор, чтобы убедиться в том, что меры, указанные в ПУОСС исполняются надлежащим образом. ЦУП в сотрудничестве с местными органами власти и местными технико- экологическими инспекциями будет осуществлять мониторинг экологических мероприятий, как во время технологического процесса, так и во время этапа эксплуатации.

ЦУП будет нести ответственность за мониторинг надлежащего осуществления различных профилактических мероприятий, это потребует проведение периодических посещений участков с тем, чтобы убедиться, что соответствующие мероприятия по предупреждению и/или меры смягчения были предприняты. ЦУП также будет проводить оценку объектов в случайном порядке с целью определения эффективности принятых мер и воздействий проектной деятельности на окружающую среду.

В случае несоблюдения требований, ЦРП и инспекторами комитет по продовольственный безопасности и охране окружающей среды изучат характер и причину(ы) несоблюдения, и примут решение относительно принятия необходимых мер с целью приведения мероприятий в соответствие, или же необходимости приостановления финансирования.

Все виды данного потенциального воздействия на окружающую среду – довольно опознаваемы, носят незначительный характер и могут быть эффективно предотвращены, минимизированы либо снижены посредством включения в рабочие договора особых мер, которые будут осуществляться

фермерами и работниками УФУ, под контролем и мониторингом со стороны ЦУП РПСХ.

Организация подпроекта будет иметь положительное социальное воздействие на широкий ряд заинтересованных сторон и бенефициаров.

#### **Объем работ по снижению отрицательного воздействия на окружающую и социальную среду во время выращивания и содержания животных/птиц**

- Птичий помет является ценным органическим сырьем при производстве экологически чистых и высокоэффективных удобрений, но только после термической обработки или сушки (компостов).
- Провести биологические переработки или термический процесс приготовления (мясо-костной муки), после птицеводческих отходов как кровь, перья птиц. Многочисленные технические отходы птиц является ценной кормовой добавкой в рационах всех видов птицы.
- Таким образом, отходы и несъедобные части птиц, возможно, могут быть использованы в качестве кормов для птиц в виде костной муки только после утилизации и биологической / термической обработки;
- Для недопущения на атмосферу вредных газов ( $\text{CO}_2$ ,  $\text{NH}_3$ ,  $\text{H}_2\text{S}$ ,  $\text{CO}$ ) проводить регулярную уборку, особенно жидкого навоза, обеспечить удовлетворительную работу вентиляции и правильное устройство канализационной системы;
- Тушки птиц следует правильно и быстро обрабатывать, поскольку они являются значительным источником болезней и запахов и могут привлекать переносчиков инфекции;
- Снизить падеж животных за счет надлежащего ухода за ними и профилактики инфекционных заболеваний: ньюкасла, грипп и др.
- Перед убоям все животные, должны подвергнуты ветеринарному осмотру по установленному порядку правил с обязательными микробиологическими и физико-химическими исследованиями. В заключении лаборатория указывает метод, с помощью которого проведен анализ и даны рекомендации по использованию продуктов убоя.
- Закупаемое фуражное зерно, соевые бобы, шроты, и сои должны быть нетоксичными.

Запрещается использование в корма птиц антибиотики, антигельментики, сульфаламидов дальнейшее их попадание в организм человека с пищей, что может вызывать отравления, аллергические реакции и формировать устойчивость патогенов к антибиотикам.

#### **4. Нормативно-правовая база национальной экологической оценки**

При производстве работ для обеспечения экологической безопасности подрядчики будут руководствоваться соответствующими нормативно-

правовыми документами, утвержденным Правительством Республики Таджикистан:

- Закон «Об охране окружающей среды»;
- Закон «Об государственной экологической экспертизе»;
- Закон «О защите атмосферы и воздуха»;
- Закон «О защите почвы»;
- Закон «О защите животных»;
- Закон «О защите растений»;
- Закон «Об оценке земли»;
- Закон «О безопасности экологии»;
- Закон «О биоразнообразиях»;
- Закон «Об обращении с отходами»
- Закон «О санитарно-эпидемиологической безопасности населения» и другие.

### **5. Комплекс профилактических мероприятий**

ПУОС рекомендует сочетание профилактических мероприятий для минимизации потенциального воздействия Проекта.

Под проект будет включать стандартные обязательства по вопросам окружающей среды, здоровья и безопасности, требуемые законодательством Таджикистана и процедурами Всемирного банка. Эти обязательства будут основываться на положениях приведенной ниже таблицы, с предлагаемыми мерами по смягчению последствий. Все бенефициары должны соблюдать социально – экологические требования, предусмотренные в ПУОС. Распространение информации относительно ПУОС и обучение бенефициаров должны быть одним из условий всех контрактов.

### **6. Мониторинг**

ПУОС определяет задачи мониторинга и уточняет тип мониторинга, и их связь с воздействием и мерами по смягчению последствий.

Экологический и социальный мониторинг в ходе реализации субпроектов, который осуществляется УФУ и ЦУП РПСХ, должен предоставить информацию о ключевых экологических аспектах субпроектов, в частности о воздействии Проекта на окружающую среду и эффективности принятых мер по смягчению. Такая информация позволяет оценить успех мер по смягчению в рамках надзора за Проектом и позволяет выполнять корректирующие действия, когда это необходимо.

ПУОС определяет цели мониторинга и определяет тип мониторинга и их связь с воздействиями и мерами по смягчению. В частности, раздел мониторинга ПУОС обеспечивает:

(а) конкретное описание и технические детали мер мониторинга, включая измеряемые параметры, используемые методы, места отбора проб, частоту измерений, пределы обнаружения (при необходимости) и определение

порогов, которые будут сигнализировать о необходимости корректирующих действий; и

(b) процедуры мониторинга и отчетности для: (i) обеспечения раннего выявления условий, которые требуют особых мер по смягчению), и (ii) предоставления информации о ходе и результатах смягчения (Приложение 1).

**Механизм обратной связи** должен обеспечить гибкость и доступность в использовании вышеуказанных каналов для граждан/бенефициаров, желающих подать обращения. Работа с обращениями граждан/бенефициаров осуществляется сотрудниками ЦУП РПСХ, ответственными за внедрение Механизма рассмотрения жалоб и предложений (МРЖ).

## **7. Повышение осведомленности населения о МРЖ**

Информация о Механизме рассмотрения жалоб и предложений (МРЖ) будет распространена всем бенефициарам и лицам, подпавшим под воздействие Проекта, посредством регулярных информационных каналов (брошюры), в том числе путем организации встреч с консультантами ЦУП РПСХ и ЦУП Минфина РТ.

ЦУП РПСХ предоставит информацию о сфере охвата Механизма рассмотрения жалоб и предложений, критериях правомочности для подачи обращений, процедуре подачи обращений.

**Процесс рассмотрения обращения МРЖ.** После того, как определен вид обращения, консультант по социальным вопросам, как ответственный по разрешению МРЖ от ЦУП РПСХ регистрирует подробности, касающиеся обращения, в журнале входящей корреспонденции.

Лицо, направившее обращение, получит уведомление, в котором консультант по социальным вопросам, как ответственный по разрешению МРЖ от ЦУП РПСХ сообщит по телефону или по другим каналам МРЖ:

- ФИО исполнителя (проектного сотрудника), которому передано обращение
- Сроки исполнения (минимально 10 дней, максимально 30 дней со дня регистрации)
- Сроки и ход действий определяются в соответствии с инструкцией МРЖ ЦУП РПСХ по работе с обращениями.

Уведомление будет зарегистрировано в журнале исходящей корреспонденции. Специалист по МРЖ будет оказывать помощь обратившемуся лицу на всех этапах рассмотрения его обращения и гарантировать, что его обращение рассматривается надлежащим образом.

В случае, если гражданин/бенефициар не удовлетворен решением, полученным по результатам рассмотрения обращения, он имеет право на

апелляцию. Апелляция рассматривается специальным Комитетом ЦУП по рассмотрению обращений.

После того, как обращение (заявления, предложения, жалобы, запросы, позитивные отзывы) рассмотрено и разрешено, заявитель официально будет оповещен о подготовленном ответе. По желанию личность заявителя будут сохранено в тайне.

## Приложение 1

### План по снижению воздействия на окружающую и социальную среду

Птицеводство				
Экологические проблемы / воздействия	Источники / причины	Последствия	Требуется профилактика / смягчение	Замечания
Общее потенциальное влияние: ОТ УМЕРЕННОГО ДО ВЫСОКОГО				
Загрязнение почвы, подземных и поверхностных вод / Отходы	Твердые отходы, образующиеся в ходе птицеводства, включают в себя отходы корма, отходы животного происхождения, туши, отложения и отстой от очистки сточных вод на месте.	Вклад в загрязнение почвы, поверхностных и подземных вод	Сбор, транспортировка, хранение, обработка, утилизация и удаление отходов. Навоз иногда компостируется, но также может храниться в штабелируемых навесах, крытых складских помещениях, снаружи и закрытый или непокрытый, или, иногда, в прудах до тех пор, пока он не будет готов к транспортировке на площадке для захоронения	

<p>• Отходы подачи</p>	<p>Другие отходы включают в себя различные виды упаковки, использованные чистящие средства и т. д.</p> <p>Корма для птицы в основном состоят из кукурузы и сои, хотя другие зерновые, бобовые, корнеплоды и</p>	<p>Загрязнение стока воды, в основном за счет содержания органических веществ</p>	<p>или в зоне применения земли.</p> <p>Сопоставить кормовой состав с конкретными пищевыми потребностями птиц на разных стадиях их производства / роста</p> <p>- Защищать корм от воздействия дождя и ветра во время обработки, хранения, транспортировки и кормления;</p> <p>- поддерживать системы хранения, транспортировки и кормления в хорошем</p>	
------------------------	---	---	---	--



	<p>вещества животного происхождения Корма обычно дополняются аминокислотами, ферментами, витаминами, минеральными добавками и могут содержать гормоны, антибиотики и тяжелые металлы.</p> <p>Навоз содержит аммиак, азот, фосфор и другие выделяемые вещества, такие как</p>		<p>рабочем состоянии; удобрения;</p> <p>-Для отходов, которые не</p>	
--	--	--	--	--

<p>•Отходы животных</p>	<p>гормоны, антибиотики и тяжелые металлы, а также бактерии и патогенные микроорганизмы.</p>	<p>Выбросы в атмосферу аммиака и других газов – потенциальный риск загрязнения поверхностных или подземных вод в результате выщелачивания и стока</p> <p>Загрязнение почва, водные и пищевые ресурсы</p>	<p>могут быть переработаны из-за потенциальных вопросы биобезопасности, альтернативные методы утилизации должны быть обеспечивается в консультации с местными органами здравоохранения</p> <p>- Убедитесь, что хранилища навоза расположены таким образом, чтобы предотвратить загрязнение поверхностных и грунтовых вод навозом (Например, использование бетонных полов и т.д.)</p> <p>- Храните отходы как можно более сухими, в том числе минимизировать количество воды, используемой во время очистки;</p>	<p>Навоз может использоваться в качестве удобрения на сельскохозяйственных землях после тщательной оценки потенциальных воздействий из-за присутствия опасных химических и биологических компонентов</p> <p>Разбрасывать навоз сразу после уборки партии и только в периоды, подходящие для его использования в качестве</p>
-------------------------	--	--	---	--

			<ul style="list-style-type: none"> <li>- Минимизировать площадь поверхности навоза при хранении;</li> <li>- Размещать навозные сваи вдали от водоемов,</li> <li>- Регулярно проверяйте герметичность (например, проверяйте коррозия швов),</li> <li>- Поместите сухой навоз или мусор в крытом месте;</li>   <li>- Снизить смертность за счет надлежащего ухода за животными и профилактики болезней;</li> <li>- Там, где нет санкционированного сбора</li> </ul>	<p>питательного вещества для растений (как правило, непосредственно перед началом вегетации)</p>
--	--	--	---	--

<p>Тушки птицы</p>	<p>Тушки птицы следует правильно и быстро обрабатывать, поскольку они являются значительным источником болезней и запахов и могут привлекать переносчиков инфекции</p> <p>По каждой партии птиц должно быть полностью подтверждено ветеринарным сертификатом</p>		<p>туш, захоронение на месте может быть одной из единственно приемлемых альтернатив, если это разрешено властями/соответствующим органами.</p> <p>По утверждённому плану проводить дезинфекция, дезинсекция, дератизация помещения</p> <p>БРОЙЛЕРНЫЙ ПТИЦЫ КОТОРЫЙ ЖИВЕТ В СРЕДНЕМ 42 ДНЯ ПОСТОЯННО ПРИВИВАТЬ, ТО ОРГАНИЗМ НЕ УСПЕЕТ ВЫРАБАТЫВАТЬ ИМУНИТЕТ.</p>	
--------------------	--	--	---	--

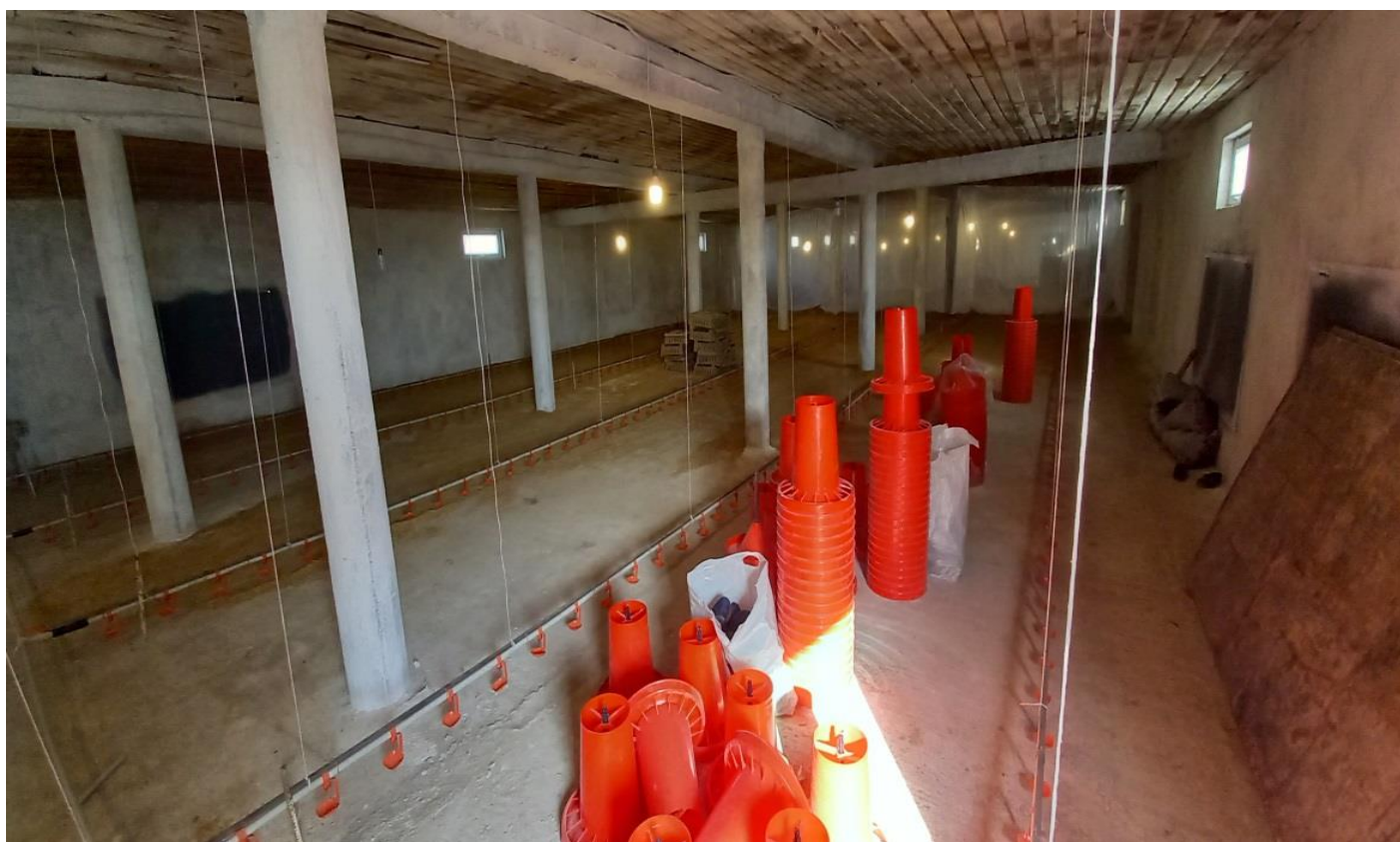
Профилактика		Для недопущения инфекционные заболевания своевременно проводить профилактические мероприятия.		
--------------	--	---	--	--

Дата: \_\_\_\_\_

## Приложение 2.

### План экологического мониторинга

Этап реализации подпроектов	Какой параметр подлежит мониторингу	Где будет осуществляться мониторинг?	Как будет осуществляться мониторинг? /тип оборудования для мониторинга	Когда? (частота измерений)	Стоимость мониторинга <sup>13</sup> (стоимость оборудования или сумма расходов подрядчика, необходимая для осуществления мониторинга?)	Институциональная ответственность за мониторинг	Дата начала
Осмотр	<p>клинически й осмотр</p> <p>Воздух</p> <p>Утилизация</p> <p>Загрязнение почвы и воды</p>	<p>Птицы</p> <p>Помещения, который содержится птицы</p> <p>Хранения отходов и помёт</p> <p>На территория и вблизи птицеферм</p>	<p>Портативные приборы для измерения</p> <p>Визуально</p> <p>Визуально и приборами</p>	<p>Постоянно</p> <p>Еженедельно</p> <p>Постоянно</p> <p>Согласно плану, но минимум еженедельно</p>	<p>Не рассматривается в качестве отдельной статьи расходов</p>	<p>1.Инспекция представителя комитет продовольственный безопасности и охраны природы птицеферм осуществляется со стороны ЦУП РПСХ для обеспечения соответствия с ПУОСС.</p>	



## Протокол

Слушания по обсуждению ПУОС Под проекта «Для выращивания/ развития птицеводства мясного направления (бройлеров)»

от 7 апреля 2021г.

### Повестка собрания:

1. Обсуждение ПУОС «Выращивание/ развитие птицеводства мясного направления (бройлеров)» для субпроекта предпринимателя р/на Шахринав.

### Обсуждение

По первому вопросу координатор проекта от ОО «Пешсаф» Ахмед-Ахунов Далер после представления присутствующих (участники собрались на ферме субзаёмщика в Шахринавском районе, джамоате Чуст, село Сангичоп). Также рассказал вкратце о рассматриваемом субпроекте. Также отмечено, что подготовленный ПУОС со стороны консультантов ГУ РПСХ уже представлен субзаемщику Курбонову Ш. и подробно изучен.

Рахматова Д. также выступила, после представления участников-консультантов со стороны Проекта КСХ, и вкратце рассказала о деятельности Проекта, требований ВБ, касательно необходимости разработки и соблюдения данного ПУОС со стороны субзаемщика и проведения мониторинга со стороны работников УФУ, поставщиков услуг (в данном случае НПО «Пешсаф») и консультантов Проекта.

Носиров Р. рассказал о важности соблюдения пунктов риска и их предотвращения/смягчения, приведенных в ПУОС. Подчеркнуто, что данный план обязательно должен быть подписан в двух экземплярах, один из которых будет использован в рабочем режиме со стороны предпринимателя и его сотрудников.

Рахимовым Ф. были заданы несколько вопросов, требующие уточнения, согласно некоторых пунктов ПУОС, и соответственно получены конкретные ответы со стороны Курбонова Ш., а именно:

-Бойня куриц проводится в отдельном месте – ф фермах «Файзбахш», «Покиза» и «Гиссар», и после разделки птицы размещаются в холодильном оборудовании емкостью 5 т.;

-помет птиц сбывается в собственной фермерском хозяйстве субзаёмщика, которые после переработки используют помет в хозяйственных целях;



-останки умерших птиц, используются для корма местных собак, охраняющие территории птицефабрики.

- субзаемщик Курбонов Ш. отметил, что в его ферме работает ветеринар-Караев Махмуд, который ежедневно осматривает состояние здоровья птиц. В качестве корма используется жмых, шрот комбикорм, также дается прикорм-витамины, рыбное масло; для вакцины препараты покупаются из районного ветеринарного магазина. Здесь Рахимов Ф. отметил, что в ПУОС отмечены запрещенные препараты, обязательность их соблюдения.

- вентиляция внутри помещений для содержания птиц осуществляется посредством оборудования – радиатор, поддерживающий также влагу. Место расположения птицефабрики находится в 4-х км от населенного пункта, нормы выброса газообразующих соблюдаются в рамках экологических требований.

Со стороны консультантов рекомендовано, самим изготавливать из отходов и пометов птиц компостов, периодически проверять покупаемые вакцины, корм в местной лаборатории, для надежности и достоверности.

На вопрос предпринимателя, почему нельзя вакцинировать птицы, консультанты отметили, что для периода выращивания и содержания птиц в принципе не важна вакцинация, но если в случае наличия угроз окружающей среды (климат, среда, наличие кругом каких-либо вспышек инфекционных заболеваний) можно проводить вакцинацию.

### **Решили:**

1. Подробно обсудив, разработанный ПУОС по выращиванию/ развитию птицеводства мясного направления (бройлеров), принять и утвердить. Считать данный предложенный План управления окружающей и социальной средой, соответствующим поставленным целям и задачам Проекта.

2. Результаты реализации предлагаемого субпроекта будут способствовать укреплению устойчивого развития сельского хозяйства с привлечением технологий, стратегий и действий, направленных на улучшение продовольственной безопасности страны, создание рабочих мест, а также интеграцию социально-экономических принципов, связанных с охраной окружающей средой.

3. Участники также отметили значимость просветительской характер организации подобных встреч. В целом, фермеры, предприниматели не знают о потребностях экологической оценки и о своих правах и роли в реализации Проекта. Отсюда необходимо уделить больше внимания повышению образование граждан с целью повышения чувствительности населения о воздействиях на окружающую среду и о своих обязанностях;



Фото: встреча

Участники собрания:

Председатель

Рахимов Ф.

Секретарь

Рахматова Д.

Курбонов Шерали - субзаемщик, р/н Шахринав \_\_\_\_\_

Караев Махмуд - ветеринар \_\_\_\_\_

Ахмед – Ахунов Д. – коорд. ОО «Пешсаф» \_\_\_\_\_

Рахматова Д. - консультант ГУ РПСХ \_\_\_\_\_

Рахимов Ф. –ассистент ГУ РПСХ \_\_\_\_\_

Носиров Р. – консультант ГУ РПСХ \_\_\_\_\_

Азизов А. - консультант ГУ ЦРП «ДЗФ ФРСМ» при МФ РТ \_\_\_\_\_